

**Федеральное государственное бюджетное образовательное учреждение
высшего образования
«Кемеровский государственный медицинский университет»
Министерства здравоохранения Российской Федерации**

**ЭКТОПАРАЗИТЫ СИНАНТРОПНЫХ ПТИЦ КАК
ПЕРЕНОСЧИКИ ВОЗБУДИТЕЛЕЙ
ПАРАЗИТАРНЫХ И ИНФЕКЦИОННЫХ
ЗАБОЛЕВАНИЙ**

1

О.И. Бибик

**профессор кафедры биологии с основами генетики и паразитологии
КемГМУ, д.б.н., доцент**

- **Цель исследования – изучить фауну эктопаразитов в гнездах птиц синантропов города Кемерово.**

► **Объекты и методы исследования.** Исследования птичьих гнезд на наличие эктопаразитов проводилось в летнее время. Объектами исследований были выбраны: Скворец обыкновенный (*Sturnus vulgaris*), как перелетная птица, благодаря которой осуществляются трансконтинентальные связи арбовирусов и Воробей домовый (*Passer domesticus*) - птица, ведущая оседлый образ жизни. Данные виды птиц могут использовать общие гнездовья: воробьи поселяются в скворечниках, которые прежде занимал скворец, а скворцы занимают скворечники весной, в которых зимовал воробей. Сбор эктопаразитов производился с подстилки гнезд из скворечников, а также из естественных гнездовий исследуемых птиц. Содержимое каждого гнезда помещали в отдельный полиэтиленовый пакет. Все результаты обследования регистрировали в рабочем журнале. Содержимое пакета распределяли фрагментами на белом листе плотной бумаги, собирали паразитов в подписанные пробирки.

Результаты и их обсуждение.

4

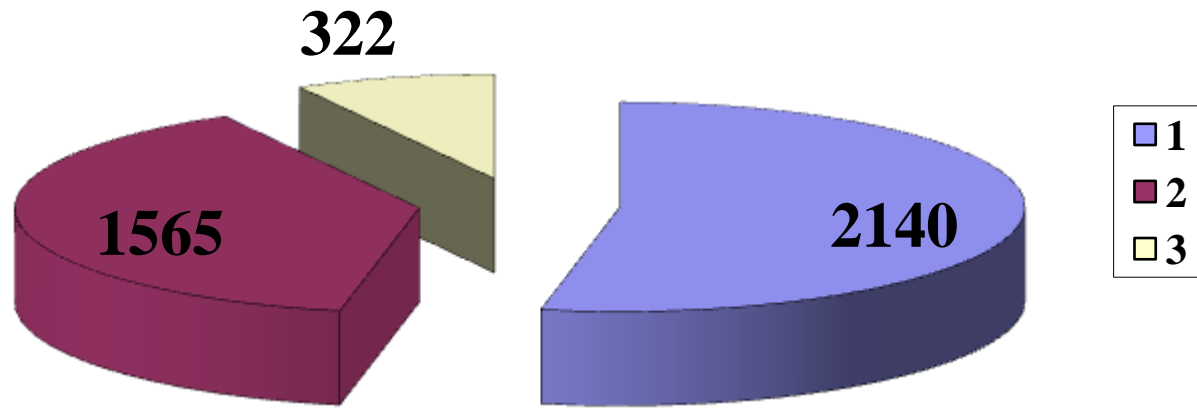
Таблица 1

Экстенсивность инвазии эктопаразитами гнезд синантропных видов птиц

Название вида птиц	Количество исследованных гнезд	Количество гнезд с паразитами (%)	Количество гнезд без паразитов (%)	Количество гнезд с блохами (%)	Количество гнезд с клещами (%)	Количество гнезд с пухоедами (%)
<i>Sturnus vulgaris</i>	13	9 (69)	4 (31)	7 (54)	6 (46)	7 (54)
<i>Passer domesticus</i>	7	7 (100)	-	5 (71)	6 (86)	6 (86)
Всего	20	16 (80)	4 (20)	12 (60)	12 (60)	13 (65)

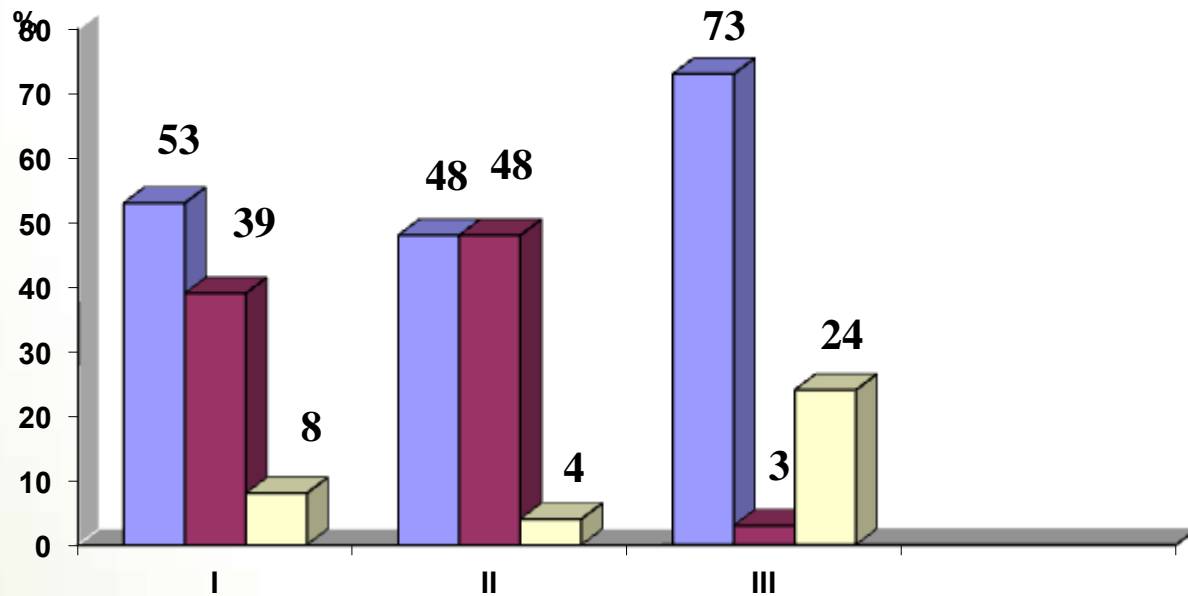
Интенсивность поражения эктопаразитами птичьих гнезд

Название вида хозяина	Интенсивность инвазии гнезд блохами	Интенсивность инвазии гнезд клещами	Интенсивность инвазии гнезд пухоедами
<i>Sturnus vulgaris</i>	47,46	1,77	15,7
<i>Passer domesticus</i>	217,57	220,29	16,86
Всего	107	78,3	16,1

**Рис. 1.**

Пораженность гнезд птиц эктопаразитами:

- 1 – блохи;
- 2 – клещи;
- 3 – пухоеды.

**Рис. 2.**

Пораженность гнезд птиц паразитами (в % от общего количества исследованных гнезд):

- 1- встречаемость эктопаразитов от общего количества исследованных гнезд;
- II-встречаемость эктопаразитов у *Passer domesticus*;
- III- встречаемость эктопаразитов у *Sturnus vulgaris*: 1 - блохи; 2- клещи; 3- пухоеды.

► **Выводы.**

Воробьи, как птицы, ведущие оседлый образ жизни занимают скворечники после окончания гнездового периода у *Sturnus vulgaris* - перелетной птицы могут влиять на интенсивность арбовирусных инфекций, которые могут приобретать не типичный характер для данного региона. *Passer domesticus* обладая постоянством занимаемой территории адаптирует возбудителей в новом очаге существования.

***Спасибо
за внимание***